

Årsrapporten er fremlagt
og godkendt på selskabets
ordinære generalforsamling
den 11. marts 2015

(dirigent)

Investeringsforvaltningsselskabet

Invest Administration A/S

CVR-nr. 34 92 70 14

Årsrapport 2014

Indholdsfortegnelse

	Side
Selskabsoplysninger	1
Ledelsesberetning, herunder 5-års oversigt	2
Påtegninger	
Ledelsespåtegning.....	7
Den uafhængige revisors erklæringer.....	8
Den interne revisions erklæring.....	9
Årsregnskab 1. januar - 31. december 2014	
Anvendt regnskabspraksis.....	10
Resultatopgørelse.....	12
Balance.....	13
Egenkapitalopgørelse.....	14
Noter.....	15

Selskabsoplysninger

Selskabet	Investeringsforvaltningsselskabet Invest Administration A/S Falkoner Allé 53, 3., 2000 Frederiksberg Telefon: 38 14 66 00, Telefax: 38 14 66 09 CVR-nr.: 34 92 70 14 Reg.nr. i Finanstilsynet: 17.108
Bestyrelse	Underdirektør Kai Lindberg, formand Direktør Nils Holm Jørgensen Professor, lic. jur., LL.M. Nis Jul Clausen
Direktion	Preben Iversen
Revisor	Deloitte Statsautoriseret Revisionspartnerselskab
Bankforbindelse	Lån & Spar Bank A/S

Hoved- og nøgletal					
Hovedtal, t.kr:	2010	2011	2012	2013	2014
1. Administrationsgebyrer m.v.	15.575,7	14.297,1	10.395,6	12.329,7	12.889,5
2. Udgifter til personale og administration	10.975,7	10.993,0	9.713,0	9.331,6	10.035,1
3. Resultat før finansielle poster	4.481,9	3.366,0	588,4	2.920,7	2.715,0
4. Årets resultat efter skat	4.511,7	2.635,3	462,6	2.182,6	2.086,7
5. Egenkapital	8.670,1	11.305,4	6.768,0	8.950,5	11.037,2
6. Aktiver i alt	12.002,8	14.207,2	9.055,4	11.673,6	13.591,1
Nøgletal:					
1. Egenkapitalforrentning før skat (i pct.)	71	35	7	38	27
2. Egenkapitalforrentning efter skat (i pct.)	70	26	5	28	21
3. Gennemsnitligt antal medarbejdere	9	9	8	7	7
4. Antal foreninger under administration (ultimo)	6	5	4	5	5
5. Antal afdelinger under administration (ultimo)	30	28	20	23	22
6. Formue under administration (mio. kr.)	9.787	9.529	7.883	9.652,1	8.863,3

Ledelsesberetning

Beretning og regnskab dækker perioden 1. januar til 31. december 2014.

Selskabet er et investeringsforvaltningsselskab, hvis hovedaktivitet er forvaltning af danske investeringsforeninger samt kapitalforeninger. I regnskabsåret har selskabet administreret investeringsforeningerne Gudme Raaschou, Lån & Spar Invest, Fundamental Invest, Halberg-Gundersen Invest og Etik Invest samt kapitalforeningen Lån & Spar MixInvest, der i 2014 fik statusskift fra investeringsinstitutforening. I december blev Investeringsforeningen Etik Invest afviklet efter fusion af foreningens to afdelinger med afdelinger i andre administrerede investeringsforeninger.

Resultat

Indtjeningen i 2014 kom altovervejende fra administrationsgebyrer i de administrerede foreninger. Gebyrer for andre ydelser, herunder formidling, rådgivning og depotselskabsydelse, afregnes mellem de administrerede foreninger og leverandøren.

Den samlede indtægt udgjorde 12,9 mio.kr. i 2014, svarende til en stigning på 0,6 mio.kr. i forhold til 2013, hvor den samlede indtægt var på 12,3 mio.kr. Den øgede indtægt er opnået som følge af en højere gennemsnitlig formue under administration i 2014 end i 2013 samt et øget aktivitetsniveau i foreningerne.

Den samlede formue under administration var ultimo 2014 på 8,9 mia.kr. mod 9,7 mia.kr. primo året, svarende til et fald på godt 8,3 pct. i 2014. Faldet skyldes særligt ét udtræk på ca. 2 mia.kr. i en enkelt administreret afdeling, som udviklingen i de øvrige afdelinger ikke fuldt har opvejet.

De samlede driftsomkostninger blev på 10,0 mio.kr., hvilket er 0,7 mio.kr. højere end driftsomkostningerne i 2013. Afskrivningerne lå på 0,1 mio.kr.

Selskabets driftsresultat i perioden blev et overskud før skat på 2.730 t.kr. og efter skat på 2.087 t.kr. Resultatet er tilfredsstillende og bedre end forventet, hvilket blandt andet skyldes en større tilgang end forventet ved indgangen til året. I årsrapporten for 2013 var forventet et driftsresultat på godt 1 ¼ mio.kr. for 2014.

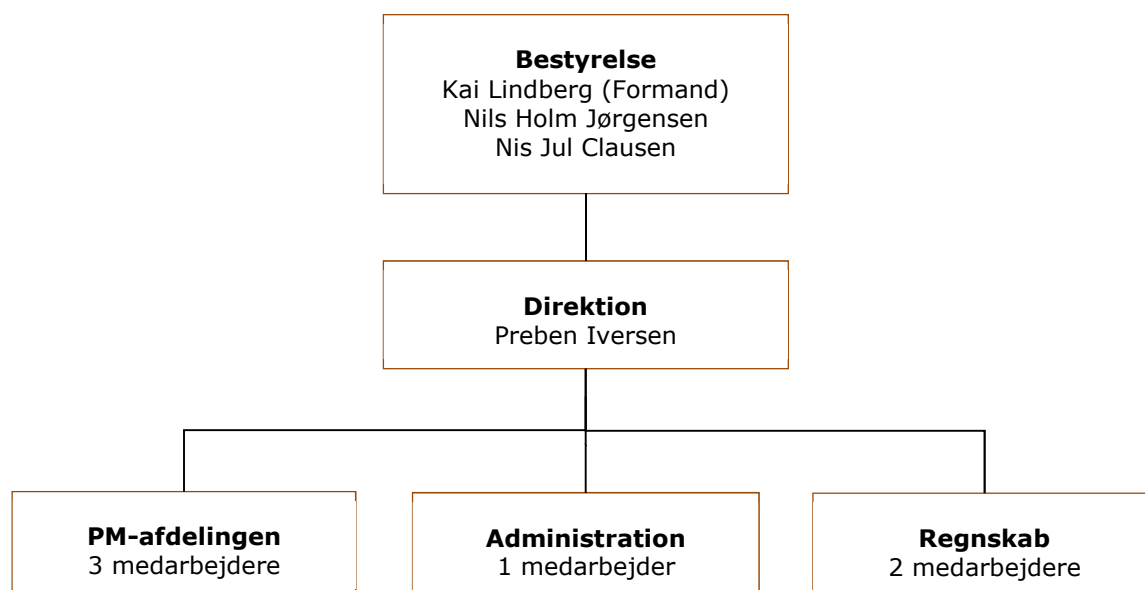
Ved udgangen af året androg selskabets egenkapital 11,0 mio.kr. mod 9,0 mio.kr. ultimo 2013. Ændringen kan henføres til årets driftsresultat. Solvensprocent var ultimo 2014 på 388 procent.

Organisation

På den ordinære generalforsamling blev Kai Lindberg og Nils Holm Jørgensen genvalgt. Forud for generalforsamlingen havde selskabet afholdt valg i selskabets investorforum, hvor Nis Jul Clausen var blevet genvalgt.

Selskabets transaktioner med nærtstående parter omfatter IT-drift samt kursleverance, hvor selskabet har indgået aftaler med Lån & Spar Bank A/S. Endvidere bistår banken med håndtering af opgaver i relation til personale.

Ved udgangen af året var 7 personer heltidsbeskæftiget. I gennemsnit var 7 personer beskæftiget i selskabet i 2014, svarende til niveauet i 2013. Den gennemsnitlige anciennitet i selskabet er øget til 6,1 år i forhold til en gennemsnitlig anciennitet på 5,1 år i 2013. Selskabet er ultimo 2014 organiseret som vist i figuren.



Begivenheder efter balancedagen

Der er fra balancedagen og frem til dags dato ikke indtrådt forhold, som forrykker vurderingen af årsregnskabet.

Usædvanlige forhold der kan påvirke indregning eller måling

Der er ingen usædvanlige forhold, der har påvirket indregning eller måling.

Usikkerhed ved indregning og måling

Selskabet har ikke haft usikkerhed ved indregning og måling.

Særlige risici

Der er ingen særlige risici for selskabet. Der henvises til note 17 for beskrivelse af risikostyringen.

Bestyrelsen har fastholdt det eget opgjorte solvensbehov til 0,50 mio. EUR.

Samfundsansvar

Selskabet har pt. ingen politik for varetagelse af samfundsansvar. I det daglige er selskabet opmærksom på, at der udover de finansielle forhold for selskabet er væsentlige hensyn at tage i relation til kunder, medarbejdere og til f.eks. miljømæssige forhold.

I relation til de investeringsforeninger og den kapitalforening, som Invest Administration A/S administrerer, har bestyrelserne i foreningerne typisk fastlagt et sæt etiske retningslinjer for investeringer, som indgår i grundlaget for forvaltningen af porteføljerne.

Selskabets lønpolitik

For bestyrelsen er fastlagt, at det enkelte bestyrelsesmedlem alene modtager honorar, hvis bestyrelsesmedlemmet ikke er ansat hos selskabets aktionær. Der udbetales ikke bonus/variabel løndel til bestyrelsen.

Invest Administration A/S' lønpolitik tager udgangspunkt i, at lønnen anvendes til og understøtter selskabets forretningsplan og strategier. Lønnen til direktionen består af løn, pension og resultatløns/en variabel løndel. Den variable løndel til direktionen kan p.t. højst udgøre t.kr. 100. Der er ikke øvrige ansatte i selskabet, der har en aftalemæssig variabel løndel.

Bestyrelsesmedlem Nils Holm Jørgensen har modtaget bestyrelsesvederlag på t.kr. 100. Bestyrelsesmedlem Nis Jul Clausen har modtaget et tilsvarende beløb fra de foreninger, som han repræsenterer. Bestyrelsesmedlem Kai Lindberg har med baggrund i ansættelsesmæssig relation til aktionær, ikke modtaget bestyrelseshonorar. Preben Iversens bruttoløn inkl. pension var t.kr. 1.908 i 2014.

Der er ikke udover direktionen andre ansatte, hvis aktiviteter har væsentlig indflydelse på selskabets risikoprofil. I relation til forvaltningen af kapitalforeningen Lån & Spar MixInvest er der udover direktionen to ansatte i PM-afdelingen, jf. aflønningsbekendtgørelsens §2, stk. 3, som kan foretage handel med eller godkende handler i finansielle instrumenter. Øvrige variable løndele i form af bonustildeling kan for væsentlige risikotagere maksimalt udgøre t.kr. 100. I vurderingen af eventuel bonus indgår kapitalforeningens performance ikke.

Selskabet er omfattet af undtagelsesbestemmelserne om offentliggørelse af yderligere information om lønpolitik og praksis for aflønning, jfr. Bekendtgørelse om lønpolitik.

Forslag til udbytte

Bestyrelsen foreslår, at der ikke udbetales udbytte for 2014.

Fremtidsudsigter

Selskabet forventes i 2015 at få et driftsresultat efter skat på godt 1 ½ mio.kr., svarende til en egenkapitalforrentning på godt 16 pct.

Selskabets primære indtægtskilde er relateret til de administrerede foreningers formue. Det forventede driftsresultat er derfor følsomt over for ændringer i kursudviklingen på de finansielle markeder og skift fra større investorer. Der er derfor knyttet usikkerhed til det skønnede driftsresultat for 2015. Budgettet er baseret på en forudsætning om, at kursudviklingen på værdipapirer opvejer afdelingernes udlodninger, samt at formueudvikling herudover og nettotilgang øger den samlede administrerede formue moderat i 2015. Selskabet er åbent for forhandlinger om at varetage administration af foreninger eller indgå i et samarbejde med andre investeringsforvaltningsselskaber. Med opgradering af selskabets IT-system i 2014 er muligheden for at varetage flere opgaver styrket.

Det er målet som minimum at opnå en balancering af selskabets indtægter og udgifter.

Finanskalender

11. marts 2015	Generalforsamling
20. august 2015	Halvårsrapport

Bestyrelsens andre hverv

Kai Lindberg

Ansættelsessteder:

- Underdirektør i Lån & Spar Bank A/S

Nils Holm Jørgensen

Ansættelsessteder:

- Direktør i Ingeniørforeningen IDA
- Direktør i IDA Forsikring

Nis Jul Clausen

Ansættelsessteder:

- Professor på Juridisk Institut, Syddansk Universitet

Øvrige tillidsposter:

Medlem af bestyrelsen i

- International Woodland Company A/S
- International Woodland Company Holding A/S
- International Woodland Company Employee ApS
- IWC Investment Partners A/S

Direktionens andre erhverv

Preben Iversen

Øvrige tillidsposter:

Medlem af bestyrelsen i

- InvesteringsFondsBranchen
- FundCollect A/S

Ledelsespåtegning

Bestyrelsen og direktionen har dags dato behandlet og godkendt årsrapporten for regnskabsåret 1. januar – 31. december 2014 for investeringsforvaltningsselskabet Invest Administration A/S.

Årsrapporten er aflagt i overensstemmelse med lov om finansiel virksomhed.

Det er vores opfattelse, at årsregnskabet giver et retvisende billede af investeringsforvaltningsselskabets aktiver og passiver, finansielle stilling pr. 31. december 2014 samt resultatet af investeringsforvaltningsselskabets aktiviteter for regnskabsåret 1. januar – 31. december 2014.

Ledelsesberetningen indeholder efter vores opfattelse en retvisende redegørelse for udviklingen i investeringsforvaltningsselskabets aktiviteter og økonomiske forhold samt en beskrivelse af de væsentligste risici og usikkerhedsfaktorer, som investeringsforvaltningsselskabet kan påvirkes af.

Årsrapporten indstilles til generalforsamlingens godkendelse.

Frederiksberg, den 22. januar 2015

Direktion

Preben Iversen

Bestyrelse

Kai Lindberg
(Formand)

Nils Holm Jørgensen

Nis Jul Clausen

Den uafhængige revisors erklæringer

Til kapitalejeren i Investeringsforvaltningsselskabet Invest Administration A/S

Påtegning på årsregnskabet

Vi har revideret årsregnskabet for Investeringsforvaltningsselskabet Invest Administration A/S for regnskabsåret 1. januar – 31. december 2014., der omfatter anvendt regnskabspraksis, resultatopgørelse, totalindkomstopgørelse, balance, egenkapitalopgørelse og noter. Årsregnskabet udarbejdes efter lov om finansiel virksomhed.

Ledelsens ansvar for årsregnskabet

Ledelsen har ansvaret for udarbejdelsen af et årsregnskab, der giver et retvisende billede i overensstemmelse med lov om finansiel virksomhed. Ledelsen har endvidere ansvaret for den interne kontrol, som ledelsen anser nødvendig for at udarbejde et årsregnskab uden væsentlig fejlinformation, uanset om denne skyldes besvigelser eller fejl.

Revisors ansvar

Vores ansvar er at udtrykke en konklusion om årsregnskabet på grundlag af vores revision. Vi har udført revisionen i overensstemmelse med internationale standarder om revision og yderligere krav ifølge dansk revisorlovgivning. Dette kræver, at vi overholder etiske krav samt planlægger og udfører revisionen for at opnå høj grad af sikkerhed for, om årsregnskabet er uden væsentlig fejlinformation.

En revision omfatter udførelse af revisionshandlinger for at opnå revisionsbevis for beløb og oplysninger i årsregnskabet. De valgte revisionshandlinger afhænger af revisors vurdering, herunder vurderingen af risici for væsentlig fejlinformation i årsregnskabet, uanset om denne skyldes besvigelser eller fejl. Ved risikovurderingen overvejer revisor intern kontrol, der er relevant for selskabets udarbejdelse af et årsregnskab, der giver et retvisende billede. Formålet hermed er at udforme revisionshandlinger, der er passende efter omstændighederne, men ikke at udtrykke en konklusion om effektiviteten af selskabets interne kontrol. En revision omfatter endvidere vurdering af, om ledelsens valg af regnskabspraksis er passende, om ledelsens regnskabsmæssige skøn er rimelige samt den samlede præsentation af årsregnskabet.

Det er vores opfattelse, at det opnåede revisionsbevis er tilstrækkeligt og egnet som grundlag for vores konklusion.

Revisionen har ikke givet anledning til forbehold.

Konklusion

Det er vores opfattelse, at årsregnskabet giver et retvisende billede af selskabets aktiver, passiver og finansielle stilling pr. 31. december 2014 samt af resultatet af selskabets aktiviteter for regnskabsåret 1. januar – 31. december 2014 i overensstemmelse med lov om finansiel virksomhed.

Udtalelse om ledelsesberetningen

Vi har i henhold til lov om finansiel virksomhed gennemlæst ledelsesberetningen. Vi har ikke foretaget yderligere handlinger i tillæg til den udførte revision af årsregnskabet. Det er på denne baggrund vores opfattelse, at oplysningerne i ledelsesberetningen er i overensstemmelse med årsregnskabet.

København, den 22. januar 2015

Deloitte Statsautoriseret Revisionspartnerselskab

Henrik Wellejus
statsaut. revisor

Per Rolf Larssen
statsaut. revisor

Intern revisions erklæringer

Til kapitalejeren i Invest Administration A/S

Påtegning på årsregnskabet

Vi har revideret årsregnskabet for Invest Administration A/S for regnskabsåret 1. januar – 31. december 2014, der omfatter resultatopgørelse, totalindkomstopgørelse, balance, egenkapitalopgørelse og noter, herunder anvendt regnskabspraksis. Årsregnskabet udarbejdes efter lov om finansiell virksomhed.

Den udførte revision

Revisionen er udført på grundlag af Finanstilsynets bekendtgørelse om revisionens gennemførelse i finansielle virksomheder mv. og efter internationale standarder om revision. Dette kræver, at vi planlægger og udfører revisionen for at opnå høj grad af sikkerhed for, at årsregnskabet ikke indeholder væsentlig fejlinformation.

Revisionen er udført i henhold til den arbejdsdeling, der er aftalt med ekstern revision, og har omfattet vurdering af etablerede forretningsgange og interne kontroller, herunder den af ledelsen tilrettelagte risikostyring, der er rettet mod rapporteringsprocesser og væsentlige forretningsmæssige risici. Ud fra væsentlighed og risiko har vi stikprøvevis efterprøvet grundlaget for beløb og øvrige oplysninger i årsregnskabet. Revisionen har endvidere omfattet vurdering af, om ledelsens valg af regnskabspraksis er passende, om ledelsens regnskabsmæssige skøn er rimelige samt den samlede præsentation af årsregnskabet.

Vi har deltaget i revisionen af de væsentlige og risikofyldte områder, og det er vores opfattelse, at det opnåede revisionsbevis er tilstrækkeligt og egnet som grundlag for vores konklusion.

Revisionen har ikke givet anledning til forbehold.

Konklusion

Det er vores opfattelse, at de etablerede forretningsgange og interne kontroller, herunder den af ledelsen tilrettelagte risikostyring, der er rettet mod selskabets rapporteringsprocesser og væsentlige forretningsmæssige risici, fungerer tilfredsstillende.

Det er tillige vores opfattelse, at årsregnskabet giver et retvisende billede af selskabets aktiver, passiver og finansielle stilling pr. 31. december 2014 samt af resultatet af selskabets aktiviteter for regnskabsåret 1. januar – 31. december 2014 i overensstemmelse med lov om finansiell virksomhed.

Udtalelse om ledelsesberetningen

Vi har i henhold til lov om finansiell virksomhed gennemlæst ledelsesberetningen. Vi har ikke foretaget yderligere handlinger i tillæg til den udførte revision af årsregnskabet.

Det er på denne baggrund vores opfattelse, at oplysningerne i ledelsesberetningen er i overensstemmelse med årsregnskabet.

København, den 22. januar 2015

Jan Møiniche

Anvendt regnskabspraksis

Årsrapporten for Invest Administration A/S for 2014 er aflagt i overensstemmelse med lov om finansiel virksomhed, herunder Finanstilsynets regnskabsbekendtgørelse.

Regnskabspraksis er uændret i forhold til 2013.

Generelt om indregning og måling

I resultatopgørelsen indregnes indtægter i takt med, at de indtjenes, herunder indregnes værdireguleringer af finansielle aktiver og forpligtelser. I resultatopgørelsen indregnes ligeledes alle omkostninger, herunder afskrivninger og nedskrivninger.

Aktiver indregnes i balancen, når det er sandsynligt, at fremtidige økonomiske fordele vil tilflyde selskabet, og aktivets værdi kan måles pålideligt.

Forpligtelser indregnes i balancen, når det er sandsynligt, at fremtidige økonomiske fordele vil fragå selskabet, og forpligtelsens værdi kan måles pålideligt.

Ved første indregning måles aktiver og forpligtelser til kostpris. Efterfølgende måles aktiver og forpligtelser som beskrevet for hver enkelt regnskabspost nedenfor.

Resultatopgørelsen

Administrationsgebyrer

Administrationsgebyrer omfatter indtægter fra administration af de forvaltede investeringsforeninger og specialforeninger.

Udgifter til personale og administration

Posten omfatter alle udgifter til personale og administration, herunder lønninger, pensioner, feriepenge, lønsumsafgift, IT-omkostninger og husleje.

Finansielle poster

Finansielle indtægter og omkostninger indregnes i resultatopgørelsen med de beløb, der vedrører regnskabsåret. Finansielle poster omfatter renteindtægter.

Kursreguleringer

Posten indeholder kursregulering af børsnoterede obligationer til dagsværdi.

Skat af årets resultat

Årets skat, som består af årets aktuelle skat og forskydning i udskudt skat, indregnes i resultatopgørelsen med den del, der kan henføres til årets resultat, og direkte på egenkapitalen med den del, der kan henføres til posteringer direkte på egenkapitalen.

Balancen

Immaterielle anlægsaktiver

Øvrige immaterielle aktiver omfatter erhvervet software. Erhvervet software indregnes til kostpris, der omfatter de omkostninger, der er medgået for at kunne tage softwaren i brug. Erhvervet software afskrives lineært over tre år.

Materielle anlægsaktiver

Driftsmidler, inventar og software måles til kostpris med fradrag af akkumulerede afskrivninger. Afskrivningsgrundlaget er kostpris med fradrag af forventet restværdi efter afsluttet brugstid. Kostprisen

omfatter anskaffelsesprisen samt omkostninger direkte tilknyttet anskaffelsen indtil det tidspunkt, hvor aktivet er klar til at blive taget i brug. Der foretages lineære afskrivninger baseret på vurdering af aktivernes forventede brugstider på 3-5 år.

Fortjeneste eller tab ved afhændelse af materielle anlægsaktiver opgøres som forskellen mellem salgspris med fradrag af salgsomkostninger og den regnskabsmæssige værdi på salgstidspunktet. Fortjeneste eller tab indregnes i resultatopgørelsen under afskrivninger.

Tilgodehavender

Tilgodehavender måles til amortiseret kostpris, der sædvanligvis svarer til nominel værdi. Værdien reduceres med nedskrivning til imødegåelse af eventuelle forventede tab.

Værdipapirer

Værdipapirer omfatter primært børsnoterede obligationer, der måles til dagsværdi. Endvidere omfatter posten en andel af unoterede erhvervsobligationer, der måles til dagspris. Der anvendes afregningsdato ved indregning af værdipapirer m.v.

Periodeafgrænsningsposter

Periodeafgrænsningsposter indregnet under tilgodehavender omfatter afholdte omkostninger vedrørende efterfølgende regnskabsår.

Egenkapital

Udbytte, som forventes udbetalt for året, vises som en særskilt post under egenkapitalen. Udbytte indregnes som en forpligtelse på tidspunktet for vedtagelse på generalforsamlingen.

Skyldig skat og udskudt skat

Udskudt skat måles på grundlag af de skatteregler og skattesatser, der med balancedagens lovgivning vil være gældende, når den udskudte skat forventes udløst som aktuel skat. Ændring i udskudt skat som følge af ændringer i skattesatser indregnes i resultatopgørelsen. For indeværende år er anvendt en skattesats på 24,5 pct.

Aktuelle skatteforpligtelser og tilgodehavende aktuel skat indregnes i balancen som beregnet skat af årets skattepligtige indkomst reguleret for skat af tidligere års skattepligtige indkomster samt for betalte acontoskatter. Udskudte skatteaktiver måles til den værdi, hvortil aktivet forventes at kunne realiseres.

Gældsforpligtelser

Gæld er målt til amortiseret kostpris svarende til nominel værdi.

Nøgletal

Nøgletallene er opgjort i overensstemmelse med bestemmelserne i Finanstilsynets regnskabsbekendtgørelse.

Egenkapitalforrentning

Egenkapitalforrentningen er beregnet som resultatet før og efter skat divideret med den gennemsnitlige egenkapital (forskellen mellem primo og ultimo egenkapital divideret med 2).

Resultatopgørelse

	Note	2014 (kr.)	2013 (kr.)
Administrationsgebyrer	1	12.889.481	12.329.704
Udgifter til personale og administration	2	-10.035.145	-9.331.634
Af- og nedskrivninger på materielle aktiver	6	-139.358	-77.332
Resultat før finansielle poster		2.714.978	2.920.738
Finansielle indtægter	3	153.810	130.949
Kursreguleringer	4	-138.985	-101.425
Resultat før skat		2.729.803	2.950.262
Skat	5	-643.139	-767.684
Årets resultat		2.086.664	2.182.578
Totalindkomstopgørelse			
Årets resultat		2.086.664	2.182.578
Anden totalindkomst		0	0
Totalindkomst i alt		2.086.664	2.182.578
Forslag til resultatdisponering			
Overført til næste år		2.086.664	2.182.578
Disponeret i alt		2.086.664	2.182.578

Balance pr. 31. december		2014	2013
		(kr.)	(kr.)
Aktiver			
Immaterielle aktiver			
Øvrige immaterielle aktiver	6	245.280	248.006
Immaterielle aktiver i alt		245.280	248.006
Materielle anlægsaktiver			
Driftsmidler og inventar	7	154.365	87.988
Materielle anlægsaktiver i alt		154.365	87.988
Tilgodehavender			
Tilgodehavender hos afdelinger i administrerede foreninger	8	17.727	90.542
Aktuelle skatteaktiver		0	0
Udskudte skatteaktiver	5	44.606	59.153
Andre tilgodehavender	8	352.631	300.750
Periodeafgrænsningsposter	9	683.323	513.992
Tilgodehavender i alt		1.098.287	964.437
Værdipapirer og kapitalandele			
Obligationer til dagsværdi	10	8.540.393	6.206.099
Værdipapirer og kapitalandele i alt		8.540.393	6.206.099
Likvide beholdninger	11	3.552.792	4.167.042
Aktiver i alt		13.591.117	11.673.572
Passiver			
Egenkapital			
Aktiekapital	12	2.020.000	2.020.000
Overført overskud	12	9.017.195	6.930.531
Egenkapital i alt		11.037.195	8.950.531
Gæld			
Aktuelle skatteforpligtelser	5	656.257	737.430
Anden gæld	13	1.897.665	1.985.611
Gæld i alt		2.553.922	2.723.041
Passiver i alt		13.591.117	11.673.572
Hoved- og nøgletal	14		
Sikkerhedsstillelser og eventualforpligtelser	15		
Nærtstående parter m.v.	16		
Risikostyring	17		

Egenkapitaloppgørelse

	Aktie- kapital	Overført resultat	Foreslået udbytte	I alt
Egenkapital 1. januar 2013	2.020.000	4.747.953	0	6.767.953
Totalindkomst				
Årets resultat	0	2.182.578	0	2.182.578
Anden totalindkomst	0	0	0	0
Totalindkomst i alt	2.020.000	6.930.531	0	8.950.531
Transaktioner med ejere				
Udbetalt udbytte	0	0	0	0
Transaktioner med ejere i alt	0	0	0	0
Egenkapital 31. december 2013	2.020.000	6.930.531	0	8.950.531
Egenkapital 1. januar 2014	2.020.000	6.930.531	0	8.950.531
Totalindkomst				
Årets resultat	0	2.086.664	0	2.086.664
Anden totalindkomst	0	0	0	0
Totalindkomst i alt	2.020.000	9.017.195	0	11.037.195
Transaktioner med ejere				
Udbetalt udbytte	0	0	0	0
Transaktioner med ejere i alt	0	0	0	0
Egenkapital 31. december 2014	2.020.000	9.017.195	0	11.037.195

Noter

	2014 (kr.)	2013 (kr.)
Note 1 - Administrationsgebyrer		
Investeringsforeningen Gudme Raaschou	6.641.874	6.855.754
Investeringsforeningen Lån & Spar Invest	4.370.076	4.298.518
Kapitalforeningen Lån & Spar MixInvest	338.805	333.610
Investeringsforeningen Fundamental Invest	1.018.331	486.615
Investeringsforeningen Etik Invest (tilgået 1. februar 2013)	520.395	355.207
Øvrige honorarer	<u>0</u>	<u>0</u>
	<u>12.889.481</u>	<u>12.329.704</u>
Note 2 - Udgifter til personale og administration		
<i>Personaleomkostninger</i>		
Antal personer beskæftiget i gennemsnit	7	7
De samlede personaleomkostninger udgør:		
Løn og gager	5.493.999	5.467.845
Pensionsbidrag	529.079	516.061
Andre udgifter til social sikring og lønsumsafgift	<u>724.429</u>	<u>750.295</u>
	<u>6.747.507</u>	<u>6.734.201</u>
<i>Heraf</i>		
Honorar til bestyrelsen	100.000	100.000
Antal omfattet	3	3
Honorar til direktion	1.907.922	2.054.667
Antal omfattet	1	1
Alle selskabets pensionsforpligtelser er afdækket i pensionsselskaber.		
Der er ikke udover direktionen andre ansatte, hvis aktivitet har væsentlig indflydelse på selskabets risikoprofil.		
<i>Administrationsomkostninger</i>		
Administration	<u>3.287.638</u>	<u>2.597.433</u>
<i>Heraf</i>		
Honorar til revisor	<u>89.688</u>	<u>73.437</u>
<i>Heraf</i> Lovpligtig revision af årsregnskabet		
Lovpligtig revision rest 2012 (KPMG)	62.500	62.500
Andre erklæringsopgaver	0	2.000
Andre ydelser end revision (Deloitte)	9.063	8.937
Andre ydelser end revision (KPMG)	18.125	0
Andre ydelser end revision (KPMG)	0	0
Udgifter til personale og administration i alt	<u>10.035.145</u>	<u>9.331.634</u>
Note 3 - Finansielle indtægter/udgifter		
Banker	7.581	3.543
Obligationer	<u>146.229</u>	<u>127.406</u>
I alt	<u>153.810</u>	<u>130.949</u>
Note 4 - Kursregulering		
Obligationer	<u>-138.985</u>	<u>-101.425</u>
I alt	<u>-138.985</u>	<u>-101.425</u>

Noter	2014 (kr.)	2013 (kr.)
Note 5 - Selskabsskat		
Resultat før skat	2.729.803	2.950.262
Permanente afvigelser	3.442	2.340
Tidsmæssige afvigelser	-54.546	-113.537
Skattepligtig indkomst	<u>2.678.699</u>	<u>2.839.065</u>
Skat heraf 24,5 pct.	656.257	709.750
Rentegodtgørelse og lign	0	27.680
Udskudt skatteaktiv, primo	59.153	87.537
Udskudt skatteaktiv, ultimo	-44.606	-59.153
Regulering vedr. tidl. år	-27.665	1.870
Skat af årets resultat	<u>643.139</u>	<u>767.684</u>
<i>Udskudt skatteaktiv kan specificeres således:</i>		
Driftsmidler og inventar	<u>44.606</u>	<u>59.153</u>
Note 6 – Øvrige immaterielle aktiver		
Kostpris 1. januar	772.965	
Tilgang i året	56.250	
Afgang i året	0	
Kostpris 31. december	<u>829.215</u>	
Samlede afskrivninger 1. januar	524.959	
Årets afskrivninger	58.976	
Afskrivninger på afgang i året	0	
Samlede afskrivninger 31. december	<u>583.935</u>	
Regnskabsmæssig værdi 31. december	<u>245.280</u>	
Note 7 - Materielle anlægsaktiver		
Driftsmidler og inventar		
Kostpris 1. januar	2.114.642	
Tilgang i året	146.759	
Afgang i året	0	
Kostpris 31. december	<u>2.261.401</u>	
Samlede afskrivninger 1. januar	2.026.654	
Årets afskrivninger	80.382	
Afskrivninger på afgang i året	0	
Samlede afskrivninger 31. december	<u>2.107.036</u>	
Regnskabsmæssig værdi 31. december	<u>154.365</u>	
Note 8 – Andre tilgodehavender		
Forfald		
Anfordring herunder periodiserede renter	167.743	121.260
Over 3 måneder og til og med 1 år	<u>184.888</u>	<u>179.490</u>
	<u>352.631</u>	<u>300.750</u>
Tilgodehavender hos afdelinger i administrerede foreninger		
Anfordring	<u>17.727</u>	<u>90.542</u>
Note 9 - Periodeafgrænsningsposter		
Forudbetalte lønninger	460.288	472.187
Øvrige periodiseringer	<u>223.035</u>	<u>41.805</u>
	<u>683.323</u>	<u>513.992</u>

Noter

Note 10 - Værdipapirer og kapitalandele

Beholdningen består af 2.853 t.kr. 2% Nordea Kredit 2016, 2.850 t.kr. Realkredit Danmark 2016 og 2.837 t.kr. 2% Nykredit Real 2016 optaget til dagsværdi.

2014
(kr.)

2013
(kr.)

Note 11 - Likvide beholdninger

Anfordringstilgodehavender hos kreditinstitutter 3.552.792 4.167.042

Note 12 - Egenkapital

	1/1 2014 (kr.)	Udbetalt udbytte (kr.)	Forslag til årets resultat-disponering (kr.)	31/12 2014 (kr.)
Aktiekapital	2.020.000	0	0	2.020.000
Overført overskud	<u>6.930.531</u>	<u>0</u>	<u>2.086.664</u>	<u>9.017.195</u>
	<u>8.950.531</u>	<u>0</u>	<u>2.086.664</u>	<u>11.037.195</u>

2014
(kr.)

2013
(kr.)

Aktiekapital

Aktiekapitalen er fordelt således:

Aktie, 2 stk. a nom. kr. 500.000	1.000.000	1.000.000
Aktie, 1 stk. a nom. kr. 510.000	510.000	510.000
Aktie, 1 stk. a nom. kr. 200.000	200.000	200.000
Aktie, 1 stk. a nom. kr. 150.000	150.000	150.000
Aktie, 1 stk. a nom. kr. 45.000	45.000	45.000
Aktier, 10 stk. a nom. kr. 10.000	100.000	100.000
Aktier, 15 stk. a nom. kr. 1.000	<u>15.000</u>	<u>15.000</u>
	<u>2.020.000</u>	<u>2.020.000</u>

Kapitalgrundlag

Egenkapital	11.037.195	8.950.531
Immaterielle aktiver	-245.280	-248.006
Udsbudte skatteaktiver	<u>-44.606</u>	<u>-59.153</u>
Kapitalgrundlag efter fradrag	<u>10.747.309</u>	<u>8.643.372</u>

Selskabets supplerende oplysninger om faste omkostninger

Udgifter til personale og administration	9.331.634	9.712.985
Af- og nedskrivninger på materielle anlægsaktiver	<u>77.332</u>	<u>94.230</u>
Faste omkostninger i alt	<u>9.408.966</u>	<u>9.807.215</u>
25% heraf	<u>2.352.242</u>	<u>2.451.804</u>
Til opfyldelse heraf udgør kapitalgrundlaget	<u>10.992.589</u>	<u>8.891.378</u>

Selskabets supplerende oplysninger om minimumskapitalkravet inkl. tillæg

Minimumskapitalkravet (125.000 EUR)	931.000	933.000
Tillæg til minimumskapitalkravet (0,02% af AuM over 250.000 EUR)	1.400.000	1.399.000
Minimumskapitalkravet inkl. tillæg	<u>2.331.000</u>	<u>2.332.000</u>

Noter

Note 13 - Anden gæld

Anfordring	1.227.815	1.138.179
Til og med 3 måneder	432.350	609.932
Over 3 måneder og til 1 år	162.500	162.500
1 - 5 år	<u>75.000</u>	<u>75.000</u>
	<u>1.897.665</u>	<u>1.985.611</u>

Note 14 - Hoved- og nøgletal

Der henvises til Ledelsesberetningen, side 2. Hoved- og nøgletal har været genstand for revision.

Note 15 - Sikkerhedsstillelser og eventualforpligtelser

Der påhviler huslejeforpligtelser på t.kr. 188, svarende til husleje i opsigelsesperioden.

Selskabet indgår i sambeskatning med Lån & Spar Bank A/S som administrationselskab. Selskabets hæftelse for indkomstskatter overfor skattemyndighederne afvikles i takt med betaling af sambeskatningsbidrag til administrationselskabet.

Note 16 - Nærtstående parter m.v.

Bestyrelsen i Invest Administration A/S:
Kai Lindberg
Nils Holm Jørgensen
Nis Jul Clausen

Der er ikke ydet lån til eller stillet pant, kaution eller garanti for medlemmer af selskabets direktion eller bestyrelse eller nærtstående hertil.

Transaktioner med bestyrelsen fremgår af ledelsesberetningens afsnit om selskabets lønpolitik.

Ejerforhold

Følgende aktionærer er noteret i selskabets aktionærfortegnelse som ejende minimum 5 pct. af stemmerne eller minimum 5 pct. af aktiekapitalen:

Lån & Spar Bank A/S
Højbro Plads 9-11
1014 København K

Selskabets transaktioner med Lån & Spar Bank A/S har omfattet IT-drift samt kursleverance. Endvidere bistår banken med håndtering af opgaver i relation til personale. Afregning er sket på markedsbaserede vilkår.

Note 17 - Risikostyring

Selskabets primære risici er knyttet til operationelle risici i de løbende processer, som selskabet varetager internt og i samarbejde med eksterne deltagere, herunder depotbanker for foreningerne. Styringen af de operationelle risici sker gennem fastlagte forretningsgange for centrale funktioner.

Selskabets risici er endvidere knyttet til fastholdelse af medarbejdere. Selskabets ansatte er for selskabets virke en væsentlig ressource, som kan være krævende at skulle erstatte. Udvikling af medarbejderstaben er derfor et vigtigt område for selskabet også i 2015. Med henblik på at begrænse risikoen ved afgang af medarbejdere kan centrale funktioner varetages af forskellige medarbejdere.

Selskabets indtjening er altovervejende baseret på de i de enkelte administrationsaftaler fastsatte administrationsgebyrer samt aftaler om selvstændig honorering af særlige ydelser. Administrationsaftaler med bestående foreninger har typisk et opsigelsesvarsel på 6 måneder. Gebyrerne kan være fastsat som beløb baseret på den administrerede formues størrelse og karakter, faste administrationsgebyrer samt beløb baseret på emissions- og indløsningsaktiviteterne.

Følsomheden i det forventede driftsresultat kan illustreres ved, at et fald i formuen på 15 pct., med relativt størst fald i afdelinger med udenlandske aktier, vil reducere indtjeningen, der indeholder en række ikke formuebestemte gebyrer, med knap 10 pct.

Likvider er indestående i danske banker og obligationer, hvorfor henholdsvis kredit- og markedsrisikoen er begrænset.